

UCHWAŁA NR XXIX/189/2013
RADY GMINY BIELSK PODLASKI

z dnia 26 lipca 2013 r.

w sprawie zatwierdzenia Planu Odnowy Miejscowości Knorydy na lata 2013-2020
Gmina Bielsk Podlaski

Na podstawie art. 18 ust. 1 ustawy z dnia 8 marca 1990 r. o samorządzie gminnym (j.t. Dz. U. z 2013r. poz. 594) Rada Gminy Bielsk Podlaski uchwala co następuje:

§ 1

Zatwierdza się Plan Odnowy Miejscowości Knorydy na lata 2013-2020 Gmina Bielsk Podlaski stanowiący załącznik nr 1 do niniejszej uchwały.

§ 2

Wykonanie uchwały powierza się Wójtowi Gminy Bielsk Podlaski.

§ 3

Uchwała wchodzi w życie z dniem powzięcia.

PRZEWODNICZĄCY RADY


mgr inż. Walenty Gałuszewski

Załącznik
do uchwały Nr **XXIX/189/2013**
Rady Gminy Bielsk Podlaski
z dnia **26**.07.2013r.

Plan Odnowy Miejscowości Knorydy

na lata 2013-2020

Gmina Bielsk Podlaski

Spis treści

1. Założenia Planu Odnowy Miejscowości.....	3
2. Charakterystyka obecnej sytuacji.....	6
2.1. Podstawowe informacje.....	6
2.2.1. Położenie administracyjno - geograficzne	6
2.2.2. Demografia	6
3. Inwentaryzacja zasobów	8
3.1. Środowisko przyrodnicze, położenie.....	10
3.2. Rolnictwo i gospodarka	11
3.3. Działalność kulturalna i sportowa.....	13
4. Analiza SWOT	14
5. Kierunki rozwoju miejscowości.....	16
6 . Nasza wizja.....	16
7. Opis przedsięwzięć przewidzianych do realizacji.....	18
8. Szacunkowe koszty realizacji przedsięwzięć w ramach	Błąd! Nie zdefiniowano zakładki.

„...Twórzcie kulturę wsi, w której obok nowych wymiarów, jakie niosą czasy, pozostanie - jak u dobrego gospodarza – miejsce na rzeczy dawne, uświęcone tradycją, potwierdzone przez prawdę wieków...”

Jan Paweł II

Krosno, 10 październik 1997 r.

1. Założenia Planu Odnowy Miejscowości

Rozwój i odnowa obszarów wiejskich to jedno z kluczowych wyzwań, jakie stoją przed Polską. Zasadniczym jej celem jest wzmocnienie działań służących zmniejszaniu istniejących dysproporcji i różnic w poziomie rozwoju obszarów wiejskich w stosunku do terenów miejskich.

Plan Odnowy Miejscowości jest jednym z najważniejszych elementów odnowy wsi, jej rozwoju oraz poprawy warunków pracy i życia mieszkańców. Sporządzenie i uchwalenie takiego dokumentu stanowi niezbędny warunek przy aplikowaniu o środki finansowe w ramach „Programu Rozwoju Obszarów Wiejskich 2007-2013” działanie „Odnowa i rozwój wsi”, jak również stanowić będzie wytyczne dla władz Gminy Bielsk Podlaski przy opracowaniu kierunków rozwoju wsi Knorydy.

Celem działania „Odnowa i rozwój wsi” jest poprawa jakości życia na obszarach wiejskich poprzez zaspokojenie potrzeb społecznych i kulturalnych mieszkańców wsi oraz promowanie obszarów wiejskich. Działanie umożliwi rozwój tożsamości społeczności wiejskiej, zachowanie dziedzictwa kulturowego i specyfiki obszarów wiejskich oraz wpłynie na wzrost ich atrakcyjności turystycznej i inwestycyjnej.

W ramach działania pomocą finansową zostaną objęte projekty dotyczące:

1. budowy, przebudowy, remontu lub wyposażenia obiektów:
 - a) pełniących funkcje publiczne, społeczno-kulturalne, rekreacyjne i sportowe,
 - b) służących promocji obszarów wiejskich, w tym propagowaniu i zachowaniu dziedzictwa historycznego, tradycji, sztuki oraz kultury,
2. kształtowania obszaru przestrzeni publicznej;

3. budowy remontu lub przebudowy infrastruktury związanej z rozwojem funkcji turystycznych, sportowych lub społeczno-kulturalnych;
4. zakupu obiektów charakterystycznych dla tradycji budownictwa w danym regionie, w tym budynków będących zabytkami, z przeznaczeniem na cele publiczne;
5. odnawiania, eksponowania lub konserwacji lokalnych pomników historycznych, budynków będących zabytkami lub miejsc pamięci;
6. kultywowania tradycji społeczności lokalnej oraz tradycyjnych zawodów.

Niniejsze opracowanie zawiera charakterystykę miejscowości, inwentaryzację zasobów służącą ujęciu stanu rzeczywistego, analizę SWOT czyli mocne i słabe strony miejscowości, planowane kierunki rozwoju, przedsięwzięcia wraz z szacunkowym kosztorysem i harmonogramem działań.

Plan Odnowy Miejscowości Knorydy to dokument, który określa strategię działań w sferze społeczno-gospodarczej na lata 2013-2020. Podstawą opracowania planu jest Strategia zrównoważonego rozwoju Gminy Bielsk Podlaski na lata 2003-2020 przyjęta uchwałą Nr XI/57/03 Rady Gminy Bielsk Podlaski z dnia 10 października 2003 roku.

Niniejszy plan jest planem otwartym stwarzającym możliwość aktualizacji w zależności od potrzeb społecznych i uwarunkowań finansowych. Oznacza to, że mogą być dopisywane nowe zadania, a także to, że może zmienić się kolejność ich realizacji w zależności od uruchomienia i dostępu do funduszy UE.

Uwarunkowania Planu Odnowy Miejscowości polegają na tym, że ma on zdecentralizowany, lokalny charakter, obejmuje ograniczony teren jednej miejscowości i przygotowywany jest (przy udziale przedstawicieli gminy) z inicjatywy i przez mieszkańców miejscowości.

Specyfika planu polega na tym, że jest on ukierunkowany na zagadnienia cywilizacyjno-kulturowe, koncentruje się na prostych, lokalnych przedsięwzięciach, które prowadzić mają do poprawy standardu i jakości życia mieszkańców. Ma mniej pro-gospodarczy, a bardziej pro-społeczny i pro-kulturowy charakter. I dzięki temu może stanowić doskonałe uzupełnienie strategii rozwoju całej gminy, która zazwyczaj koncentruje się na zagadnieniach infrastrukturalnych i gospodarczych.

Celem planu jest podtrzymanie lub odtworzenie atrakcyjności wsi jako miejsca zamieszkania i zaplanowanie oraz przeprowadzenie tego w sposób dostępny, oczekiwany i popierany oraz wykonalny dla lokalnej społeczności. Jest to szczególnie ważne w dzisiejszej sytuacji, gdy

miasta oferują konkurencyjną alternatywę zamieszkania, a rolnictwo traci swą atrakcyjność jako źródło utrzymania, co prowadzi m.in. do migracji młodych ludzi, szczególnie tych lepiej wykształconych ze wsi do miasta.

Idea odnowy wsi wyrasta z przekonania, że odnowiona, doinwestowana i ożywiona kulturowo wieś odzyska swoją atrakcyjność jako miejsce zamieszkania, zapewni swoim mieszkańcom godziwy standard i jakość życia oraz zdoła zatrzymać młodzież na miejscu. Nie jako „mini-miasto”, wysoko zurbanizowana i konkurująca z ośrodkami miejskimi bogactwem oferty, ale właśnie jako „nowa wieś”, nowoczesna, lecz ceniąca i zachowująca swój wiejski charakter i kulturową specyfikę.

Plan Odnowy ma więc charakter „planu małych kroków”, ale w kierunku wielkich celów. Małych kroków, które podejmowane przez mieszkańców przy finansowym i organizacyjnym wsparciu gminy doprowadzić mają do trwałej poprawy miejscowych warunków życia.

Korzyści wynikające z posiadania Planu Odnowy:

1. Plan umożliwia efektywne gospodarowanie zasobami takimi, jak środowisko, ludzie, infrastruktura i środki finansowe.
2. Zapisanie tego procesu w formie dokumentu umożliwia stałą ocenę postępów i korygowanie błędów przez wszystkich członków społeczności lokalnej.
3. Dokument umożliwia zaangażowanie władz lokalnych oraz mieszkańców w planowanie swojej przyszłości. Uwzględnienie różnych opinii, pomysłów i koncepcji często wymaga consensusu. Osiągnięty na drodze otwartej dyskusji pozwala na wypracowanie strategii, z którą będzie identyfikowała się społeczność lokalna.
4. Tworzenie Planu Odnowy sprzyja realistycznej ocenie mocnych i słabych stron miejscowości a przez to przyjrzenie się możliwościom oraz potencjalnym problemom, które mogą się pojawić w przyszłości. W ten sposób można uniknąć wielu trudności.

Projekt wprowadzonych do Planu zadań powstał w oparciu o wytyczne środowiska lokalnego i konsultacji społecznych.

2. Charakterystyka obecnej sytuacji

2.1. Podstawowe informacje

Historia miejscowości i etymologia nazwy wsi.

Źródła historyczne odnotowały wieś Knorydy w 1512 r. Król Zygmunt Stary nadał Knorydy i Brzeźnicę Janowi Sapieże... Brzeźnica, należąca do 1512 r. do Jana Sapiehy, jeszcze wcześniej z nadania Aleksandra Jagiellończyka przed 1506 r. stanowiła wraz z Lisowem, Narojkami, Brykami w ziemi drohickiej oraz Knorydami w ziemi bielskiej własność Michała Glińskiego. W 1508 r. Gliński uszedł do Moskwy, a Knorydy wróciły w ręce królewskie, który nadał je Sapieże.

Etymologia nazwy wsi jest niejasna, pochodzi zapewne od nazwy rodowej *Knoryd*. Księga poborowa z 1577r. wymienia, iż do włości boćkowskiej należały wieś *Knorydz-* włók 47, zasiedlona przez bojarów. W 1576r. dobra Boćki wraz z folwarkami Stare Sieło i Knorydy otrzymuje Bohdan Sapieha syn Pawła (linia kodeńska).

2.2.1. Położenie administracyjno - geograficzne

Miejscowość Knorydy jest jedną z 52 wsi sołeckich gminy Bielsk Podlaski. Gmina Wiejska Bielsk Podlaski położona jest na Równinie Bielskiej w południowej części woj. podlaskiego. Od północy okala ją Dolina Górnej Narwi, zaś od wschodu Puszcza Białowieska. Otacza swoim terytorium obszar miasta Bielsk Podlaski i jest jedną z największych obszarowo gmin na Podlasiu. Zajmuje powierzchnię 429,94 km² (31% powierzchni powiatu) i liczy 7142 mieszkańców. Swoim zasięgiem obejmuje 61 miejscowości podzielonych na 52 sołectwa. Gmina położona jest na styku kultury białoruskiej, polskiej i ukraińskiej. Ta różnorodność przejawia się w folklorze, architekturze i wyznaniu religijnym zamieszkującej tu społeczności.

Nie zdewastowane ekologicznie położone na obszarze „Zielonych Płuc Polski” okolice, jak i też sam teren gminy, posiadają autentyczne walory rekreacyjne i turystyczne. Dolina Górnej Narwi jest jedną z najlepiej zachowanych dolin rzecznych w Polsce i stanowi obok Bagien Biebrzańskich jeden z największych obszarów mokradeł środkowoeuropejskich i co za tym idzie, jest największą ostoją ptactwa błotno-wodnego.

Część Gminy Bielsk Podlaski położona jest w Obszarze Chronionego Krajobrazu „Dolina Narwi”, oraz „Ostoi w Dolinie Górnej Narwi” tworzące jednolitą sieć Natura 2000. W ramach europejskiej sieci ekologicznej Natura 2000 powstał także Specjalny Obszar Ochrony Siedlisk „Murawy w Haćkach”. Utworzony ze względu na bogactwo szaty roślinnej terenu, o czym świadczy występowanie na niewielkiej powierzchni ostoi, aż 5 typów siedlisk. Najcenniejszym składnikiem roślinności tego obszaru są murawy kserotermiczne.

2.2.2. Demografia

Według danych Urzędu Gminy na dzień 01 stycznia 2013 roku obszar Gminy Bielsk Podlaski zamieszkiwało 7141 osób. Ludność wsi Knorydy stanowi 3,78 % ludności Gminy Bielsk Podlaski tj. 270 mieszkańców. Ludność jest zróżnicowana wyznaniowo co jest cechą charakterystyczną dla kresów wschodnich. Dobra lokalizacja a także istniejąca i dobrze działająca infrastruktura techniczna i społeczna sprawia, że w ostatnim czasie da się zaobserwować trend polegający na nabywaniu niezamieszkałych, starych zabudowań przez mieszkańców spoza miejscowości, odnawianiu i przystosowywaniu do zamieszkania.

Zestawienie struktury mieszkańców gminy według ekonomicznych grup wieku w 2012 r. przedstawia poniższa tabela i wykres.

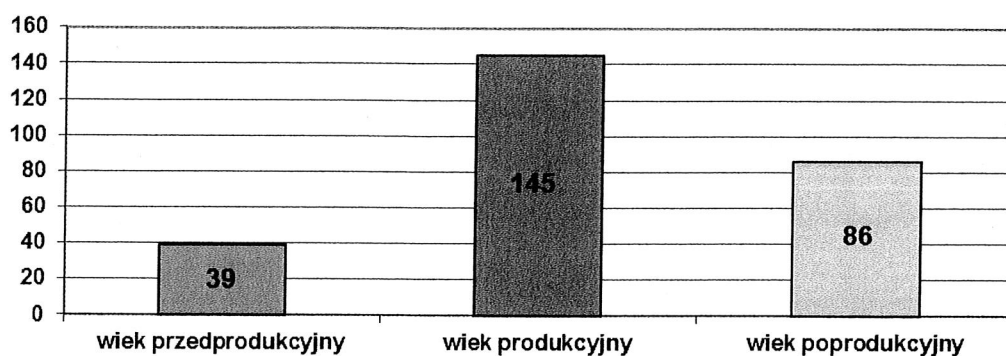
Ludność gminy w	Ogółem	%
* wieku przedprodukcyjnym	1 126	15,76
* wieku produkcyjnym	3 759	52,64
* wieku poprodukcyjnym	2 256	31,60
razem	7 141	100,00

Na podstawie danych statystycznych, z analizy struktury wieku ludności wynika, że przybywa ludności w wieku produkcyjnym – grupa ta stanowi aktualnie 52,64% ogólnej liczby mieszkańców. Ludność w wieku przedprodukcyjnym stanowi 15,76 %, natomiast w wieku poprodukcyjnym 31,60 %. Bardzo korzystnie przedstawia się procentowy stosunek

ludności w wieku produkcyjnym do ludności w wieku poprodukcyjnym. We wsi Knorydy dynamicznie wzrasta liczba ludności w wieku produkcyjnym, co rokuje prężny rozwój sołectwa w przyszłości.

Ludność wsi Knorydy w:

- w wieku przedprodukcyjnym - 39
- w wieku produkcyjnym - 145
- w wieku poprodukcyjnym - 86



3. Inwentaryzacja zasobów

Zasoby są to wszelkie elementy materialne i niematerialne wsi, które mogą być wykorzystane obecnie lub w przyszłości dla realizacji publicznych i/lub prywatnych przedsięwzięć w celu wykorzystania potencjału wsi i jej rozwoju.

- środowisko przyrodnicze i zasoby naturalne,
- środowisko kulturowe, dziedzictwo historyczne i religijne,
- infrastruktura,
- gospodarka, rolnictwo,
- sąsiedzi i przyjezdni,
- instytucje,
- ludzie, organizacje społeczne.

Tabela. *Jaka jest nasza wieś? – Diagnoza aktualnej sytuacji sołectwa*

Co ją wyróżnia?	Dobrze utrzymane walory krajobrazu; mieszkańcy dobrze się znają; środowisko naturalne nie jest zanieczyszczone. W miejscowości znajduje się filialna cerkiew prawosławna pod wezwaniem św. Jerzego Zwycięzcy, położona na cmentarzu. Nieopodal zaś na łące około 500 m na północ od wsi znajduje się kaplica pod wezwaniem Ikony Matki Bożej Wszystkich Strapionych Radość wzniesiona w 1872, gdzie według legendy w miejscu objawienia Matki Bożej wytrysnęło źródło.
Jakie pełni funkcje?	Funkcję mieszkaniową i rolniczą.
Co daje utrzymanie?	Część rodzin utrzymuje się z pracy najemnej, zaś pozostali utrzymują się z produkcji rolnej – roślinnej i zwierzęcej.
Kim są mieszkańcy? Jak są zorganizowani?	Wieś Knorydy, podobne jak teren całej gminy zamieszkuje ludność zróżnicowana kulturowo. Mieszkańcy Knoryd tworzą jedno sołectwo. Zebranie wiejskie zgodnie z Ustawą o Samorządzie Gminnym jest najwyższą władzą uchwałodawczą wsi i podejmuje najważniejsze decyzje dotyczące wspólnoty mieszkańców. Sołtys wykonuje uchwały zebrania wiejskiego i kieruje bieżącą działalnością sołectwa. Reprezentuje sołectwo w kontaktach z Wójtem Gminy i Urzędem Gminy oraz innymi instytucjami. Rada Sołecka wspomaga pracę sołtysa. Wieś ma swego przedstawiciela w Radzie Gminy.
W jaki sposób rozwiązują problemy?	Problemy zgłaszane są przez zainteresowanych do sołtysa lub radnych, za pośrednictwem których docierają do Wójta Gminy. Sprawy wymagające zaangażowania Gminy realizowane są przez władze gminy niezwłocznie. Organizowane są również zebrania z mieszkańcami, na których omawiane są problemy nurtujące mieszkańców.
Jak wygląda nasza wieś?	Tradycyjna zabudowa tzw. ulicówka. Dobrze zachowany układ przestrzenny w zwartej zabudowie wsi, stara drewniana zabudowa występuje na przemian z budynkami murowanymi. Wieś rozłożona jest na znacznej odległości, część posesji wymaga odnowienia, część jest opuszczona, niekiedy występują tzw. „plomby” (niezabudowane działki pomiędzy istniejącymi zagrodami lub zabudową jednorodzinną).

Jakie obyczaje i tradycje są u nas pielęgnowane i rozwijane?	Kultywowanie tradycji i obyczajów świadczy o ciągłości kulturowej i więzach rodzinnych. Większość tradycji i obyczajów związanych jest z kultem religijnym. Dni szczególne na wsi to święta kościelne i cerkiewne, przede wszystkim Wielkanoc, Boże Narodzenie. Uroczyscie świętowane są także odpusty, m.in. uroczyste nabożeństwo w Knorydach wypada w 10 piątek po Wielkanocy. W ten dzień gromadzi się mnóstwo wiernych, także z okolicznych miejscowości. Poranna, pierwsza św. Liturgia odprawiana jest w kapliczce, a druga w cerkwi cmentarnej. Po zakończeniu św. Liturgii, w asyście duchowieństwa, odbywa się tradycyjnie <i>krestny chod</i> do kapliczki przy cudownym źródelku. Uroczystość kończy odprawienie molebna.
Jak wyglądają mieszkania i obejścia?	W ostatnich latach zauważalny jest trend budowania nowych domów i odnawiania starych chałup przy zachowaniu charakteru starej drewnianej zabudowy.
Jaki jest stan otoczenia i środowiska?	- środowisko naturalne nie zdegradowane. - występuje wodociąg, sieci energetyczne, kanalizacja sanitarna
Jakie jest rolnictwo?	Rolnictwo dobrze rozwinięte, oparte głównie na produkcji roślinnej i zwierzęcej. Wśród użytków rolnych większość stanowią grunty klasy III i IV ale występują także grunty klasy V. Wszystkie te użytki są uprawiane rolniczo. Klasa gleb determinuje rodzaj działalności rolniczej.
Jakie są powiązania komunikacyjne	Wieś posiada doskonałe połączenie komunikacyjne. Wieś przecina droga krajowa nr 19, zaś powiatowa droga biegnie wzdłuż wsi.
Co proponujemy dzieciom i młodzieży?	Spotkania i zajęcia socjoterapeutyczne, choinki, obchody Dnia Dziecka, kultywowanie obrzędów i zwyczajów w partnerstwie międzypokoleniowym.

3.1. Środowisko przyrodnicze, położenie

Rodzaj zasobu	Opis (nazwanie) zasobu jakim wieś dysponuje
Walory krajobrazu	- malownicze położenie wsi w mozaikowym krajobrazie Podlasia

	powoduje, że Knorydy są miejscowością atrakcyjną turystycznie.
Walory klimatu	- korzystne warunki klimatyczne dla zamieszkania, wypoczynku, rolnictwa i łowiectwa.
Walory szaty roślinnej, świat zwierzęcy	- atrakcyjne rekreacyjne tereny lasów, łąk
Wody-podziemne i powierzchniowe	- źródło - ciek wodny
Gleby, kopaliny, budowa geologiczna	-
Drogi, dostępność komunikacyjna	Droga krajowa nr 19 Droga powiatowa Połączenie autobusowe
Sąsiedztwo	- sąsiedztwo wsi : Mokre, Dobromil, Piliki, Kol. Boćki, Starowieś,

3.2. Rolnictwo i gospodarka

Podstawowym zajęciem mieszkańców wsi Knorydy jest przede wszystkim praca najemna oraz rolnictwo. Znaczna liczba osób codziennie dojeżdża do pracy w Bielsku Podlaskim lub innych miejscowościach. Na terenie Knoryd zarejestrowane zostały następujące podmioty gospodarcze:

- Przemysław Wołowski W-TRANS
- Marek Krasowski PPU „MAREK”
- Marian Matczuk
- Kamil Stanisławiak USŁUGI BUDOWLANO-TRANSPORTOWE
- „MIR – ROL” Mirosław Wołowski
- Eugeniusz Wołosik

Wieś Knorydy nie posiada znaczącego przemysłu wytwórczego, czy też przetwórczego. Tereny rolne stanowią 128,1274 ha. W obrębie Knoryd występują gleby dobrej klasy. Wśród użytków rolnych większość stanowią grunty klasy III i IV ale występują także grunty klasy V. Wszystkie te użytki są uprawiane rolniczo. Klasa gleb determinuje rodzaj działalności rolniczej. Wśród zasiewów rolnych dominuje pszenica, uprawiana jest także mieszanka zbożowa, żyto. W mniejszych ilościach uprawiane są jęczmień, ziemniaki, rzepak i inne.

Na terenie Knorydy znajduje się 133 gospodarstwa domowe. Są to gospodarstwa prowadzone w tradycyjny sposób, których właściciele uprawiają grunty pod produkcję roślinną a także na

niewielką skalę zajmują się hodowla zwierząt ras mlecznych i mięsnych, w większości na potrzeby własne ale również na sprzedaż.

Struktura gospodarstw rolnych wg wielkości powierzchni:

do 0,5 ha - 23

od 0,5 do 1 ha - 14

od 1 do 5 ha - 99

od 5 do 10 ha - 47

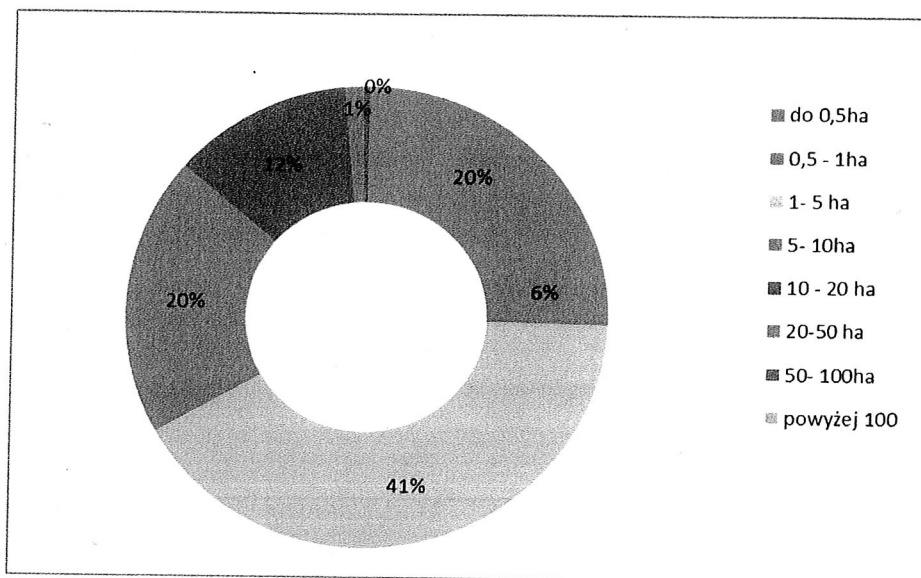
od 10 do 20 ha - 29

od 20 do 50 ha - 3

od 50 do 100 ha - 1

powyżej 100 ha - 0

Razem - 216 gospodarstw rolnych



Z czego się utrzymują mieszkańcy:

- praca ,
- działalność gospodarcza
- rolnictwo,
- emerytury i renty,
- zasiłki z opieki społecznej

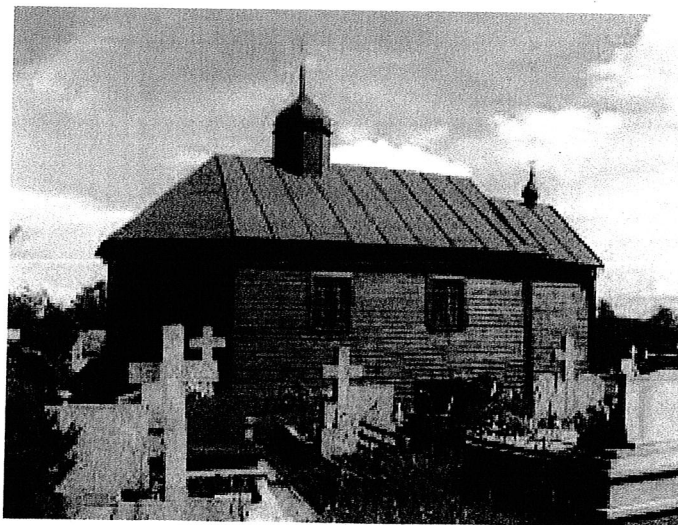
3.3. Działalność kulturalna i sportowa

Centrum życia kulturalnego miejscowości Knorydy jest świetlica wiejska, będąca miejscem do wspólnego przebywania społeczności lokalnej, miejscem do różnych form wspólnych spotkań integrujących mieszkańców. Oprócz zajęć rozwijających zainteresowania dzieci i młodzieży organizowane są w niej imprezy cykliczne oraz okolicznościowe, takie jak: zawody strażackie gminne, konkursy kolęd oraz różnego rodzaju festyny wiejskie. Organizacja tych festynów możliwa jest w oparciu o bogactwo folkloru całej Gminy Bielsk Podlaski. Dawne obyczaje i tańce kultywują zespoły folklorystyczne „Zgodne Maki” z Rajską, „Rodyna” z Dubiażyna i „Łuna” z Parcewa. Ponadto na terenie gminy działają również zespoły młodzieżowe: we wsi Dubiażyn oraz w Zespole Szkół w Augustowie.

3.4. Zabytki

Kaplica pod wezwaniem św. Jerzego Zwycięzcy w Knorydach – prawosławna kaplica cmentarna. Należy do parafii Zaśnięcia Matki Bożej w Boćkach, w dekanacie Bielsk Podlaski diecezji warszawsko-bielskiej Polskiego Autokefalicznego Kościoła Prawosławnego.

Kaplica została zbudowana w 1846. Poważnie uszkodzona w czasie II wojny światowej, odbudowana w 1945. Budowla drewniana, o konstrukcji zrębowej, salowa, zamknięta trójbocznie. Nad wejściem dwuspadowy daszek. Od frontu kruchta, z boku zakrystia. Dachy kaplicy jednokalenicowe, blaszane. Nad kruchtą niewielka wieżyczka z baniastym hełmem. Nad centralną częścią nawy ośmioboczna wieżyczka zwieńczona kopulastym hełmem. Uroczystość patronalna obchodzona jest 6 maja (według starego stylu 23 kwietnia).



Rys. 1 Cerkiew cmentarna p.w. św. Jerzego Zwycięzcy w Knorydach

Kaplica pod wezwaniem Ikony Matki Bożej Wszystkich Strapionych Radość w Knorydach – prawosławna kaplica-sanktuarium. Należy do parafii Zaśnięcia Matki Bożej w Boćkach, w dekanacie Bielsk Podlaski diecezji warszawsko-bielskiej Polskiego Autokefalicznego Kościoła Prawosławnego.

Kaplicę wzniesiono w 1872 z inicjatywy mieszkańca Knoryd, Pawła Cara. Znajduje się ona na łące około 500 m na północ od wsi, gdzie według legendy w miejscu objawienia Matki Bożej wytrysnęło źródło. Budowla drewniana, o konstrukcji zrębowej, salowa. Wejście poprzedzone obszernym gankiem. Na tyłach nawy przybudówka zamknięta wielobocznie. Nad nawą blaszany dach namiotowy, z wieżyczką zwieńczoną cebulastym hełmem. W obrębie kaplicy znajduje się otoczone kultem źródło, z którego woda wyprowadzana jest na zewnątrz.



Rys. 2 Kaplica p.w. Ikony Matki Bożej Wszystkich Strapionych Radość w Knorydach

4. Analiza SWOT – Diagnoza możliwości rozwojowych

Przeprowadzenie tzw. analizy SWOT jest jednym z czynników umożliwiających podjęcie prawidłowej decyzji na podstawie posiadanych informacji. Umożliwia usystematyzowanie danych dotyczących projektu i podpowiada kierunki rozwiązań. Przeprowadzenie jej jest niezbędne do prawidłowej oceny sytuacji.

SILNE STRONY - ATUTY ROZWOJU SOŁECTWA	SŁABE STRONY - CZYNNIKI OGRANICZAJĄCE ROZWÓJ SOŁECTWA
<ul style="list-style-type: none">• dużo terenów zielonych i lasów	<ul style="list-style-type: none">• niewystarczające zagospodarowanie

<ul style="list-style-type: none"> • wielokulturowość i wieloreligijność • architektura sakralna, architektura drewniana • kuchnia regionalna • czyste otoczenie i środowisko naturalne • lokalizacja na terenie sołectwa świetlicy wiejskiej- ośrodka życia społecznego, • dobre wyposażenie w podstawową infrastrukturę techniczną: wodociąg, sieci energetyczne, kanalizacja sanitarna • duża atrakcyjność zasobów przyrodniczych w okolicy wsi, walorów turystycznych, wypoczynkowych oraz zasobów dziedzictwa kulturowego, • możliwość zagospodarowania terenu w centrum miejscowości przy istniejącej świetlicy, • zgrana zżyta społeczność, • dobra współpraca społeczności z władzami gminy 	<p>terenów położonych w centrum miejscowości,</p> <ul style="list-style-type: none"> • słaba jakość drogi powiatowej • brak odpowiedniej do potrzeb infrastruktury rekreacyjnej i sportowej dla młodzieży, • brak bezprzewodowego internetu • niedostatecznie rozwinięta towarzysząca baza turystyczna • słabo wykorzystany potencjał architektury sakralnej
---	---

SZANSE I OKAZJE – Możliwości rozwoju sołectwa, wynikające z otoczenia	ZAGROŻENIA – Czynniki niesprzyjające, wynikające z otoczenia
<ul style="list-style-type: none"> • możliwość uzyskania środków ze źródeł zewnętrznych (dopłaty bezpośrednie, Programy Operacyjne) • moda na mieszkanie „za miastem”, • atrakcyjne położenie (walory przyrodnicze) 	<ul style="list-style-type: none"> • słaba koniunktura gospodarcza, rosnące bezrobocie, • spadek zainteresowania turystyką krajową • niski poziom wykształcenia, • wzrost świadczeniobiorców

<ul style="list-style-type: none">• możliwość rozwinięcia w oparciu o zabytki sakralne i miejsca kultu turystyki religijnej	<p>korzystających z usług Gminnego Ośrodka Pomocy Społecznej,</p> <ul style="list-style-type: none">• brak ożywienia gospodarczego, skutkującego nowymi miejscami pracy i rozwojem lokalnym• odpływ ludzi młodych i lepiej wykształconych do miast
---	---

5. Kierunki rozwoju miejscowości

Na pytanie „*Co mieszkańcy mogą sami zrobić dla miejscowości?*”, „*W jaki sposób mógłby Pan/Pani uczestniczyć w pracy na rzecz swojej miejscowości?*” wskazano:

- prace pomocnicze związane z remontem cerkwi, świetlicy, a potem jej utrzymaniem,
- zadbanie o czystość i porządek w miejscowości, poprawa estetyki miejsc wspólnych ale także domostw prywatnych,
- uczestnictwo w szkoleniach, w pracach Lokalnej Grupy Działania, pomoc organizacyjna na rzecz spotkań integracyjnych, imprez kulturalnych, festynów, warsztatów,
- działania związane z ochroną środowiska, takie jak np. segregacja odpadów, akcja na rzecz niepalenia w piecach szkodliwych odpadów, tworzenie wiejskich terenów zielonych, ogrodów przydomowych
- pomoc w wykonywaniu wszelkich prac porządkowych, przy urządzaniu terenów zielonych,

6 . Nasza wizja.

Dlaczego chcemy odnowy wsi?

- ✓ nasza wieś ma wszelkie szanse rozwojowe - mamy sporo atrakcyjnych terenów, chętnie powitamy nowych mieszkańców ceniących spokój i kameralność, a także życzliwych sąsiadów, jesteśmy „skazani” na rozwój,

- ✓ życzliwie przyjmimy na naszym terenie turystę religijnego, a także każdego innego przybysza
- ✓ chcemy, by nasze zabytki sakralne były zadbane, by turystyka religijna związana z miejscami kultu kwitła w naszej miejscowości i gminie
- ✓ chcemy żyć w pięknym estetycznym otoczeniu,
- ✓ chcemy się lepiej poznać i zintegrować
- ✓ chcemy poprawić warunki codziennego życia, wyrównać nasze szanse z miastem i większymi ośrodkami naszej gminy,
- ✓ chcemy zapewnić dobre warunki dla młodych,
- ✓ chcemy skorzystać z okazji sfinansowania naszych marzeń np. poprzez pomoc unijną

Jak się zorganizujemy?

Stworzymy grupę odnowy wsi, w skład której wejdą ludzie związani z wsią Knorydy w różnym wieku, z różnym wykształceniem, zarówno stali „starzy” mieszkańcy jak i ci nowi którzy budują już tu swoje domy i którzy za chwilę zwiążą swoje życie z nami. Będziemy ich włączać w nasze dotychczasowe działania, wspólnie odnowimy centrum naszej wsi, zwłaszcza obiekty sakralne i miejsce naszych spotkań integracyjnych

Nasza wizja – jakie ma być nasze życie?

Knorydy będą:

- ✓ miejscem do którego zmierzać będzie turysta religijny, pielgrzymkowy w poszukiwaniu miejsc o szczególnym znaczeniu religijnym, nastawiony na podróż duchową, nie stroniący od wydarzeń kulturalnych,
- ✓ wsią **nowoczesną, bezpieczną i wygodną** – z kanalizacją, dobrymi drogami, chodnikami, przystankiem autobusowym, sklepem, z dobrymi telekomunikacyjnymi łączami (bardziej dostępny internet), z wieloma nowymi domami,
- ✓ **zadbane, porządne, czyste**, z estetycznymi domami, pięknymi ogrodami, dobrze zagospodarowanym terenem wokół świetlicy - centrum naszego społecznego życia,
- ✓ dawały szansę na wypoczynek, sport i rekreację dla dzieci i młodzieży (plac zabaw dla dzieci, boisko dla młodzieży, miejsce wypoczynku dla całej wsi),
- ✓ wsią **zintegrowaną, z aktywną i nowoczesną społecznością** (zadbamy o wysoką świadomość ekologiczną, o nasze wykształcenie- kursy, szkolenia, będziemy jak dotąd organizować wspólne zabawy, festyny),

- ✓ wsią dbającą o dzieci i młodzież, a także integrującą wszystkich nowo przybyłych, tak by każdy mieszkaniec czuł się ważnym członkiem naszej społeczności i miał jak najlepsze warunki do rozwoju,
- ✓ wsią dbającą o zachowanie walorów przyrodniczych i kulturowych, zachowującą kameralną, przyjazną skalę urbanistyczną,

Dla realizacji naszej wizji konieczne będzie także zaangażowanie i współdziałanie władz samorządowych Gminy Bielsk Podlaski oraz władz naszej Parafii, zwłaszcza w działaniach wymagających znacznego wkładu finansowego. Knorydy dzięki działaniom własnym, wspomagany przez Gminę i Parafię oraz fundusze zewnętrzne mogą stać się modnym i atrakcyjnym miejscem zamieszkania, ale także miejscem pielgrzymek, wycieczek i przystankiem na turystycznych trasach.

Deklaracja wizji miejscowości Knorydy:

- ✓ wieś atrakcyjna dla pielgrzymów
- ✓ wieś zadbane i uporządkowana, barwna i kwitnąca (słynna zakładanymi ogrodami), aktywna i nowoczesna,
- ✓ wieś atrakcyjna dla zamieszkania, kameralna i chroniąca środowisko
- ✓ wieś wygodna i bezpieczna z rozwiniętą infrastrukturą techniczną, dążąca do poprawy jakości życia jej mieszkańców.

7. Opis przedsięwzięć przewidzianych do realizacji.

Co chcielibyśmy zrobić ?

- ✓ Wyremontować zabytkową cerkiew filialną p.w. św. Jerzego Zwycięzcy w Knorydach
- ✓ Zagospodarować, uporządkować tereny wokół świetlicy, jako tereny rekreacyjno-sportowe oraz miejsce integrujące mieszkańców, potrzebne dla różnych form wspólnych spotkań
- ✓ Wyremontować Kaplicę p.w. Ikony Matki Bożej Wszystkich Strapionych Radość w Knorydach
- ✓ Poprawić stan techniczny drogi powiatowej

- ✓ **Doprowadzić do poprawy estetycznego wyglądu wsi, budynków i zagród**
- ✓ Wprowadzić zwyczaj, aby **każdej zabudowie towarzyszył odpowiednio komponowany i dobrze urządzony, zadbany ogród wiejski** (np. poprzez organizowanie konkursu na ogród wiejski, promowanie tradycyjnego ogrodu, zintegrowanie gospodyń wiejskich wokół idei ogrodu przydomowego, wypromowanie lokalnego produktu- np. pakietu nasion i doboru bylin ogrodowych, charakterystycznych dla Knoryd, a tym samym promocja samej wsi i jej nazwy) .
- ✓ **Wykorzystać świetlicę wiejską** także jako miejsce szkoleń, kursów, nie tylko dla młodzieży, ale i dorosłych (kursy przedsiębiorczości, nauka języków obcych, korzystania z internetu, być może klub-pracownia internetowa, podnoszenie kwalifikacji zawodowych, rozwój zainteresowań i hobby mieszkańców, działalność np. koła gospodyń.
- ✓ Urządzić miejsce wypoczynkowe na terenie wsi Knorydy związane z zagospodarowanymi szlakami turystycznymi (np. pieszymi, konnymi, rowerowymi)

8. Opis i charakterystyka obszarów o szczególnym znaczeniu dla zaspokojenia potrzeb mieszkańców, sprzyjających nawiązywaniu kontaktów społecznych, ze względu na ich położenie oraz cechy funkcjonalno-przestrzenne.

W miejscowości Knorydy znajdują się trzy obszary o szczególnym znaczeniu dla zaspokojenia potrzeb mieszkańców. Z uwagi na lokalizację oraz specyfikę tych miejsc, skupiają się wokół nich mieszkańcy nie tylko samych Knoryd, ale również turyści pielgrzymkowi. Do omawianych obszarów należą:

- dwa budynki sakralne: cerkiew filialna p.w. św. Jerzego Zwycięzcy oraz Kaplica p.w. Ikony Matki Bożej Wszystkich Strapionych Radość
- świetlica wiejska
- droga powiatowa

Najważniejszym przedsięwzięciem związanym z Planem Odnowy Miejscowości Knorydy jest całkowity remont cerkwi filialnej. Obecny stan Cerkwi jest zły i wymaga gruntownego remontu. Cerkiew ta jest świadectwem historii oraz ważnym elementem lokalnej kultury. Z obiektu korzystają nie tylko parafianie, ale także pielgrzymujący do cudownego źródła pielgrzymi.

Cerkiew filialna p.w. św. Jerzego Zwycięzcy:

Cel projektu:

- renowacja budynku
- zagwarantowanie mieszkańcom miejsca sakralnego, gdzie mogą spotykać się wszyscy razem
- poprawa jakości obiektu, który jest atrakcyjny turystycznie.

Realizacja zadania będzie miała istotny wpływ na kształtowanie się turystyki pielgrzymkowej w Knorydach przy wykorzystaniu cudownego źródła. Jest to segment turystów zainteresowanych odwiedzaniem miejsc szczególnych pod względem religijnym: świątyni, miejsc objawień lub innych związanych ze świętymi i kultem religijnym. Turysta pielgrzymkowy ukierunkowany jest na doznania duchowe, nie odrzuca jednak kwestii poznawania tradycji lokalnych, atrakcji kulturowych. Dla turysty religijnego obszar realizacji projektu będzie miejscem szczególnie atrakcyjnym, a z uwagi na żywe współistnienie dwóch religii – katolickiej i prawosławnej. Doceni także różnorodność architektury sakralnej.

Realizacja priorytetowego zadania przyczyni się do osiągnięcia następujących rezultatów:

- polepszy się stan techniczny i estetyka budynku,
- zwiększy się atrakcyjność i dostępność obiektu dla turystów
- wzrośnie zadowolenie mieszkańców sołectwa

Projekt remontu cerkwi filialnej p.w. św. Jerzego Zwycięzcy w obejmuje następujące elementy:

- remont instalacji elektrycznej
- wymiana okien,
- wzmocnienie więźby dachowej
- wykonanie zamurowań,
- wymiana skrzydeł drzwiowych
- remont pokrycia dachowego
- remont płotu
- utwardzenie wjazdu

9. Szacunkowe koszty realizacji przedsięwzięć

L.p.	Nazwa	Cel i przeznaczenie	Harmonogram realizacji	Szacowane nakłady	Źródła finansowania
1.	Remont cerkwi filialnej p.w. św. Jerzego Zwycięzcy	Zaspokojenie potrzeb społecznych, zmiana estetyki miejscowości, poprawa jakości obiektu, który interesuje turystów	XII.2013- XII.2014	450 000,00	Program Rozwoju Obszarów Wiejskich na lata 2007-2013, Parafia p.w. Zaśnięcia N.M.P w Boćkach
2.	Remont Kaplicy p.w. Ikony Matki Bożej Wszystkich Strapionych Radość	Zaspokojenie potrzeb społecznych, zmiana estetyki miejscowości, poprawa jakości obiektu, który interesuje turystów	XII.2014- XII.2020	1 000 000,00	Budżet Gminy Bielsk Podlaski, Program Rozwoju Obszarów Wiejskich na lata 2007-2013, Parafia p.w. Zaśnięcia N.M.P w Boćkach
3.	Remont świetlicy	Zaspokojenie potrzeb społecznych, zmiana estetyki miejscowości, poprawa jakości obiektu, który interesuje	XII.2014- XII.2020	100 000,00	Budżet Gminy Bielsk Podlaski, programy operacyjne 2014-2020

		turystów przez zaspokojenie potrzeb społecznych i kulturalnych mieszkańców			
4.	Przebudowa drogi powiatowej	Zaspokojenie potrzeb społecznych, zmiana estetyki miejscowości, poprawa jakości obiektu, który interesuje turystów	XII.2014- XII.2020	700 000,00	Budżet Powiatu Bielskiego, budżet gminy Bielsk Podlaski, programy operacyjne 2014-2020

PRZEWODNICZĄCY RADY


mgr inż. Walenty Gałuszewski